

Collana rivista **Bd'I**

Sezione Tecnica 2010

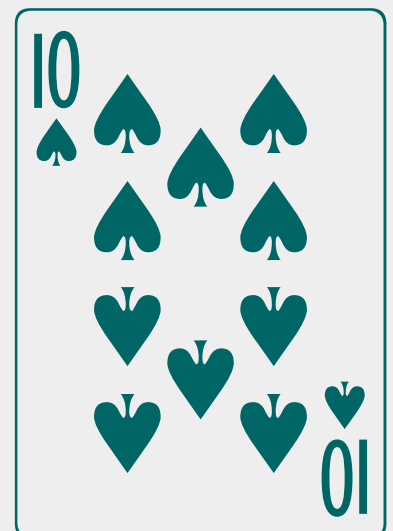
Autore:

 - *lesta*



www.scuolabridgemultimediale.it

a cura dell'istruttore: Michele Leone





-lesta

Un concerto a quattro mani. Seguite il ragionamento del dichiarante.

Tutti in prima. Dichiarante Ovest.

♠ 65	♠ R1094	♠ 3
♥ RD98	♥ F6	♥ 7532
♦ 732	♦ AR106	♦ DF95
♣ R1042	♣ 653	♣ F987

N
O E
S

♠ ADF872	♠ A
♥ A104	♥ RD75
♦ 84	♦ AD
♣ AD	♣ ARDF109

Contratto: 6 ♠

Attacco: ♥R

La licita (riadattata)

OVEST	NORD	EST	SUD
passo	1 ♦	passo	1 ♠
passo	2 ♠	passo	4 SA (1)
passo	5 ♥ (2)	passo	6 ♠
fine			

- 1) carte chiave?
2) due

Il dichiarante entra con l'Asso di cuori, elimina le atout avversarie in due colpi, tira Asso e Re di quadri, taglia una quadri in mano, torna al morto in atout e taglia l'ultima quadri in mano. Ora manda in campo il cavallo di Troia, il 10 di cuori, fingendo di avere Asso e 10 secchi. Tutti i riflettori si girano su Ovest, che entra con la Dama e deve tornare. Il timore di uscire in taglio e scarto potrebbe suggerire ad Ovest il ritorno fiori, ma in questa mano non serve giocare il conto della carta o eventuali segnalazioni difensive per ricostruire la mano di Sud. Basta contare. Ovest ha visto che Sud ha sei picche e due quadri. Se avesse l'Asso secondo di cuori, le sue fiori sarebbero tre. In tal caso l'uscita in taglio e scarto non comprometterebbe nulla. E allora cuori con tranquillità.



Tutti in zona. Dichiarante Sud.

♠ 109842	♠ R653	♠ DF7
♥ 96	♥ A42	♥ F1083
♦ R	♦ 876542	♦ F1093
♣ 86542	♣ -	♣ 73

N
O E
S

♠ A	♠ RD75
♥ RD75	♥ A
♦ AD	♦ AD
♣ ARDF109	♣ ARDF109

Contratto: 7SA

Attacco: ♠10

La dichiarazione:

OVEST	NORD	EST	SUD
-	-	-	2 ♣
passo	2 ♦	passo	3 ♣
passo	3 ♦	passo	4 SA
passo	5 ♦	passo	5 SA
passo	6 ♦	passo	7 SA
fine			

Il dichiarante, in presa con l'Asso di picche secco della mano, conta le prese certe e arriva a 12. La tredicesima presa può uscire dalle cuori 3/3 oppure dall'impasse a quadri e, potendo provare la prima possibilità, in caso di cuori mal divise rimarrebbe il 50% dell'impasse a quadri. Ma in questa mano Jeff Rubens mostra che la tecnica vince sulle probabilità. Sud procede incassando le sue sei vincenti a fiori e completa la verifica con tre giri di cuori finendo al morto. Così facendo mette alla luce la quarta di cuori in Est.

Ecco il finale:

♠ 98	♠ R6	♠ -
♥ -	♥ -	♥ F
♦ R	♦ 8	♦ F10
♣ -	♣ -	♣ -

N
O E
S

♠ -	♠ -
♥ 7	♥ -
♦ AD	♦ -
♣ -	♣ -

Sul Re di picche del morto Est, per mantenere la retta a cuori, deve disfarsi di una quadri. Dopo aver scartato la cuori di mano, sulla successiva mossa a quadri per Sud non c'è più niente da indovinare.



E/O in zona. Dichiarante Sud.

♠ 9872	♠ D53	♠ R6
♥ D109	♥ AF	♥ 87653
♦ F10985	♦ D6	♦ R732
♣ F	♣ 1076542	♣ RD

N
O E
S

♠ AF104	♠ RD
♥ R42	♥ RD
♦ A4	♦ RD
♣ A983	♣ RD

Contratto: 3SA

Attacco: ♦F

OVEST	NORD	EST	SUD
-	-	-	1 SA
passo	3 SA	fine	

Sull'attacco Fante di quadri il dichiarante prova a passare la Dama del morto ma Est copre con il Re. Dopo aver catturato il secondo giro nel colore, Sud si rende conto che per affrancare le fiori dovrebbe cedere la mano alla difesa. In questo caso, a parte una remota possibilità di quadri 7/2 con il singolo di fiori, la caduta sarebbe certa.

Per quanto tenue, perciò, il dichiarante decide di seguire la linea di gioco della riuscita dei due impasse nei nobili. Con una minima accortezza supplementare. Cuori per il Fante e piccola picche per il primo impasse. Cuori per l'Asso e ancora piccola picche, per non rovinare tutto intavolando la Dama nel caso di Re secondo, come nella fattispecie.

Dopo aver catturato il Re di picche con l'Asso, Sud gioca picche per la Dama, fiori per l'Asso e incassa la picche buona e il Re di cuori.



Tutti in zona. Dichiarante Nord.

♠ -	♠ 75	♠ F642
♥ 107532	♥ AR984	♥ DF6
♦ F1093	♦ 765	♦ D84
♣ RDF10	♣ 762	♣ 943
	♠ ARD10983	
	♥ -	
	♦ AR2	
	♣ A85	

Contratto: 4 ♠
Attacco: ♣R

OVEST	NORD	EST	SUD
-	passo	passo	2 ♣
passo	2 ♥	passo	2 ♠
passo	2 SA	passo	3 ♠
passo	4 ♥	passo	4 ♠
fine			

Teoricamente Sud, guardando le sue carte, vede solo le tre perdenti nei minori, ma per passare dalla teoria alla pratica ci vuole un po' d'accortezza nel prevedere sorprese. Catturato il Re di fiori con l'Asso, infatti, se il dichiarante tira

un onore maggiore d'atout, come verrebbe naturale, è candidato al down dovendo perdere due fiori, una quadri e una picche. Per rimediare alla pessima distribuzione in atout, Sud può scambiare una possibile, anche se lontana, perdente con un ingresso sostanziale al morto che assicurerebbe una vincente. Nella fattispecie Sud, giocando il 10 di picche dalla mano, apre la comunicazione col morto tramite il 7 di picche, ingresso che gli consentirà di scartare la quadri perdente sul'Asso di cuori.



Il biglietto da visita

Luca Marietti

Oggi il nostro resoconto sugli anni d'oro del bridge abbandona temporaneamente il Nuovo Continente per permettermi di raccontarvi un aneddoto di famiglia.

Più o meno.

Quando nei primi anni ottanta iniziai a giocare a bridge, il mio bis zio, Mario Luchetti, raccontava di essere stato in gioventù un grande appassionato del gioco, tanto da aver prestato la propria opera in qualità di segretario presso l'allo Prestigioso Circolo dei Pendolari.

E a proposito di quei tempi mi narrò la storia che vado a riportarvi.

Il colonnello R. W. Wilson, pluridecorato per le gesta eroiche compiute durante lo sbarco alleato in Normandia, rimase in servizio in Europa anche dopo la fine della seconda guerra mondiale. Incaricato di coordinare l'attività delle basi USA, era costretto di continuo a viaggiare da una nazione all'altra.

Ovviamente, vista la sede in cui vi racconto tutto ciò, egli era un grande appassionato nonché esperto di bridge.

Per decidere di volta in volta la sede migliore ove dedicarsi con profitto al suo hobby, Wilson aveva adottato un interessante espediente.

Da gentiluomo qual era, usava presentarsi presso i circoli della città cui

era destinato inviando il proprio biglietto da visita, con annotato nel retro lo schema della seguente smazzata:

♠ RF	♠ AD3	♠ 10876
♥ ARDF1097	♥ 865432	♥ -
♦ F9	♦ 543	♦ 10876
♣ 108	♣ 7	♣ 96543
	♠ 9542	
	♥ -	
	♦ ARD2	
	♣ ARDF2	

Nel 1947 il colonnello venne trasferito per qualche mese a Milano, e seguendo l'abituale procedura fece quindi recapitare uno dei biglietti anche alla segreteria del Circolo dei Pendolari, nelle mani appunto del mio bis zio Mario.

A dire il vero questa curiosa forma di presentazione produceva solitamente nei destinatari una reazione ben poco interessata; la smazzata in se stessa non sembrava produrre contratti interessanti e al limite veniva interpretata quale esempio delle speranze e le successive disillusioni che possono prodursi in ma-

ni all'apparenza bellissime.

Ma al bis zio sembrò strano che un militare di carriera, passato attraverso tante prove dure ed insidiose, si fosse limitato ad introdurre se stesso con un problema senza senso. Decise allora di esaminare lo schema con attenzione, per vedere se c'era effettivamente strada per un qualche interessante contratto.

Ed ecco come mi descrisse il suo ragionamento.

Cominciamo dalla linea in difesa.

♠ RF	♠ AD3	♠ 10876
♥ ARDF1097	♥ 865432	♥ -
♦ F9	♦ 543	♦ 10876
♣ 108	♣ 7	♣ 96543
	♠ 9542	
	♥ -	
	♦ ARD2	
	♣ ARDF2	

Ovest, giocando a cuori, può totalizzare solo sei prese e non le sette che sembrano spettargli; attacco diciamo a fiori, ritorno a picche mangiando Re e Fante del giocante, quadri per l'Asso e il Re di





-lesta

Un concerto a quattro mani. Seguite il ragionamento del dichiarante.

Dichiarante Nord. Tutti in prima

♠ 1098	♠ 63	♠ 75
♥ 1073	♥ AK862	♥ QJ94
♦ 842	♦ A106	♦ Q953
♣ KJ75	♣ 842	♣ 1093

♠ AKQJ42	♠ 75
♥ 5	♥ QJ94
♦ KJ7	♦ Q953
♣ AQ6	♣ 1093

Contratto: 6♠
Attacco: atout

OVEST	NORD	EST	SUD
-	1 ♥	passo	2 ♠
passo	2 SA	passo	3 ♠
passo	4 ♠	passo	4 SA
passo	5 ♥	passo	5 SA
passo	6 ♥	passo	6 ♠
passo	passo	passo	

Una volta che Nord ha deciso di aprire con i suoi 11 ottimi punti costituiti da tre teste, la licita, visto il potenziale di Sud, si è immediatamente orientata verso lo slam. Sud, in pieno vecchio stile, salta con mano forte e l'ottimo colore. Poi, dopo avere ricevuto un minimo di fit, chiede le carte chiave. Con tutti i controlli di primo giro, un'ulteriore indagine per un eventuale traguardo mas-

simo, il grande slam, è d'obbligo, ma quando Nord sul 5SA quantitativo denota il possesso del solo Re di cuori, negando il primo disponibile con il mancato 6♣, Sud raffredda le sue velleità al piccolo slam. Passiamo al gioco della carta. È un problema di rientri. Il dichiarante prosegue in atout, fino ad eliminare quelle avversarie, scartando una fiori dal tavolo (morto). Dopo aver incassato Asso e Re di cuori, scartando fiori, il successivo taglio di una cuori in mano svela la favorevole distribuzione nel colore. Ora Sud ha la certezza di mantenere il contratto, comunque siano piazzate le carte chiave nei minori. Facendo girare il Fante di quadri, infatti, le 12 prese sono sul tavolo. Se l'impasse va bene, il dichiarante sta giocando per la surlevée. Se va male, invece, i due rientri al morto costituiti da Asso e 10 di quadri permetteranno di affrancare prima e incassare poi la quinta cuori per lo scarto della Dama di fiori.

Dichiarante Nord. Tutti in prima.

♠ Q96	♠ AJ7	♠ K10
♥ AJ2	♥ KQ864	♥ 975
♦ Q109875	♦ 6	♦ J4
♣ 5	♣ 9732	♣ KQ10864

♠ 85432	♠ K10
♥ 103	♥ 975
♦ AK32	♦ J4
♣ AJ	♣ KQ10864

Contratto: 4♠
Attacco: ♣5

OVEST	NORD	EST	SUD
-	passo	passo	1 ♠
3 ♦	4 ♠	passo	passo
passo			

Dopo l'insolito barrage di Ovest, Nord chiude direttamente a manche, senza esperire ulteriori indagini. Dopo l'attacco fiori Sud si ferma a riflettere sui problemi della mano e sulle relative prospettive di successo. A parte miracoli, ci sono due perdenti certe in atout che si aggiungono a una cuori e una fiori. L'attacco, però, sembra provenire da un singolo e perciò si accende una minima speranza che la fiori perdente scompaia su una cuori nel caso in cui quest'ultimo colore sia diviso 3/3 con l'Asso in Ovest.

In presa con l'Asso di fiori sulla Dama di Est, il dichiarante prosegue con una piccola cuori verso la Dama del morto e, rimasto in presa, torna in mano a quadri (che devono essere 6/2) e rigioca cuori per l'Asso di Ovest che intavola la Dama di quadri. Il dichiarante entra con il secondo onore a quadri, gioca picche per l'Asso e il Re di cuori scartando il Fante di fiori. Sulla piccola picche da Nord, Est entra col Re e la difesa rimane senza risorse in quanto Sud sarà comunque in condizione di tagliare una quadri al morto e di scartare l'ultima perdente nel colore su una cuori franca.

Dichiarante Sud.
Tutti in zona.

Testi estratti da sito FIGB - Realizzata da: www.scuolabridgemitimediale.it - Istruttore: Michele Leone



Contratto: 4♥

Attacco: ♠J

OVEST	NORD	EST	SUD
-	-	-	1♥
1♠	2♣	3♠	4♣
passo	4♥	passo	passo
passo			

Il Fante di picche viene superato dall'Asso di Est che torna nel colore. Sud taglia e conta nove prese con cinque cuori e quattro fiori. Per arrivare a dieci deve per forza sviluppare una levée a quadri e, considerata l'interferenza in zona di Ovest, tende a piazzare l'Asso di quadri sopra il Re. In tal caso vincerebbe giocando quadri per il 9, se Est avesse Dama e Fante, o quadri per il 7, se Est avesse uno dei due onori con l'8.

Sono due situazioni vincenti contro una, perciò il dichiarante opta per la seconda chance. Dopo due giri d'atout finendo al morto, una piccola quadri per il 7 viene catturata da Ovest che torna picche. Sud taglia e, essendo rimasto con una sola atout in mano ed una al morto, non può eliminare la cuori avversaria perché Ovest, in presa con l'Asso di quadri, incasserebbe due picche buone. Per questo motivo Sud si trasferisce al morto a fiori per rigiocare quadri per il 9 e riuscire ad incassare tutte le restanti prese su qualsiasi ritorno di Ovest.

Dichiarante Est. E/O in zona.



Contratto: 3SA

Attacco: ♣2

OVEST	NORD	EST	SUD
-	-	-	1♥
passo	2♥	passo	2♠
passo	3♦	passo	3SA
passo	passo	passo	

Questa mano è stata realmente giocata in da Michael Courtney in un campionato australiano a squadre. Quarta nobile, Senza debole, dopo l'apertura di 1♥ di Sud la coppia N/S ha raggiunto abbastanza agevolmente il contratto di 3SA. Est è entrato d'Asso sull'attacco fiori del compagno ed è tornato con il 5 nel colore per il Re di Sud che ha proseguito cartina di picche per la piccola di Ovest, il 9 del morto e il Fante di Est. Dopo aver incassato il Fante di fiori, Est ha giocato piccola picche per l'Asso di Courtney che, notato il 10 di Ovest, ha tirato l'Asso di cuori, proseguito cuori per la Dama e, complice l'errore di Ovest al primo giro di picche, realizzato altre due prese picche con l'impasse alla Dama di Est. Una successiva quadri per la Dama ha significato il mantenimento del contratto. Uno swing? No, nell'altra sala Sud ha puntato sul Fante di cuori in Ovest effettuando l'impasse nel colore per la nona presa. ♣



Con Pier Luigi Malipiero e Nelda Stellin

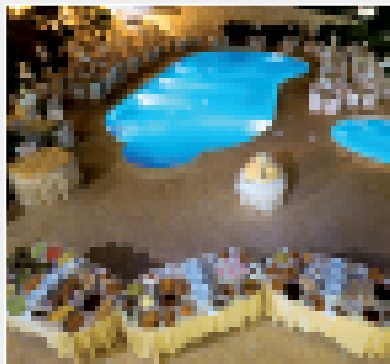
e tanto bridge.. in un posto esclusivo ed unico

dal 01 luglio al 11 luglio 2010

CONDIZIONI ALBERGHIERE

Pensione completa a persona al giorno	€ 80,-
Supplemento camera singola al giorno	€ 20,-

Bevande incluse ai pasti



PER INFORMAZIONI: PIER LUIGI MALIPIERO (TEL. 348 7061605) - A lui, oltre che all'hotel, potrai rivolgerti per qualsiasi informazione o problema.

DIREZIONE TECNICA E ARBITRAGGIO: NELDA STELLIN

Prenotazioni per l'hotel Panoramico:

Tel. 0836 943123 - 0836 943292 - 0836 943007



-lesta

Un concerto a quattro mani. Seguite il ragionamento del dichiarante.

Dichiarante Sud. E/O in zona.

♠ QJ10	♠ 432	♠ 8
♥ J1095	♥ Q863	♥ 742
♦ 3	♦ 10752	♦ Q984
♣ J9765	♣ K3	♣ Q10842
	♠ AK9765	
	♥ AK	
	♦ AKJ6	
	♣ A	

Contratto: 6♠
Attacco: ♥J

OVEST	NORD	EST	SUD
-	-	-	2♣
passo	2♦	passo	2♠
passo	3SA	passo	4SA
passo	5♣	passo	5♦
passo	5♥	passo	6♠
passo	passo	passo	

Il 3SA di Nord è convenzionale: promette 5-7 punti bilanciati con l'appoggio di tre cartine a picche. Preso l'attacco con un pezzo della mano, il dichiarante tira Asso e Re di picche constatando la divisione 3/1 con la vincente in Ovest. È una cattiva notizia perché si deve perdere una presa nel colore ma è anche la conferma che, senza considerare distribuzioni particolarmente eccentriche, a questo punto il contratto è imbattibile. Sud prosegue incassando l'Asso di fiori, il secondo onore a cuori e un pezzo a quadri. Ora una picche metterà in presa Ovest che, avendo solo cuori e fiori, dovrà fare da trampolino per i due onori del morto e i conseguenti due scarti a quadri di mano. Se Ovest avesse avuto ancora quadri, d'altronde, il ritorno nel colore non sarebbe stato un problema per il dichiarante che, passando il 10 del morto, si sarebbe assicurato lo slam in ogni caso, con qualsiasi divisione avversaria nel colore. Bisogna notare che, appurata la vincente a picche di Ovest, nella susseguente eliminazione è necessario tirare un colpo a quadri per "estirpare", come nel caso, l'eventuale singolo. Se il dichiarante non l'avesse fatto, Ovest avrebbe

potuto trarsi d'impaccio intavolando la sua quadri e l'impegno sarebbe caduto in quanto Est si sarebbe limitato a controllare il morto superando con l'8 una cartina e con la Dama il 10.

La mano che segue è molto simile alla precedente, ma la distribuzione differente delle carte avversarie fa adottare una linea diversa.

Dichiarante Sud. E/O in zona.

♠ 8	♠ 432	♠ QJ10
♥ J1095	♥ Q863	♥ 742
♦ Q94	♦ 10752	♦ 83
♣ Q10842	♣ K3	♣ J9765
	♠ AK9765	
	♥ AK	
	♦ AKJ6	
	♣ A	

Contratto: 6♠
Attacco: ♥J

OVEST	NORD	EST	SUD
-	-	-	2♣
passo	2♦	passo	2♠
passo	3SA	passo	4SA
passo	5♣	passo	5♦
passo	5♥	passo	6♠
passo	passo	passo	

Stessa licita, stesso attacco, ma stavolta a non rispondere al secondo giro d'atout è Ovest. Questo vuol dire che la messa in presa sarà su Est, con tutte le conseguenze del caso. Dopo aver preso l'attacco cuori con un onore della mano, battuto due colpi d'atout palesando la vincente di Est, incassato l'Asso di fiori e il secondo onore di cuori, ci sono due linee a disposizione del dichiarante:

1) Tirare l'Asso di quadri e giocare atout per Est. Questa manovra vince con la Dama secca di quadri, con la Dama di quadri in Est o con il singolo di quadri in Est. Qualcosa intorno al 62%.

2) Incassare Asso e Re di quadri e uscire atout. Questa linea vince con la Dama secca o seconda di quadri e tutte le volte in cui Est ha il singolo o il doppio di quadri. Siamo intorno al 73%.

Fate voi.

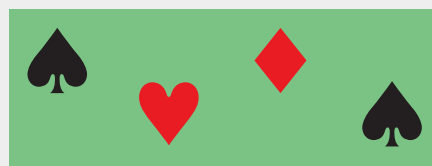
Dichiarante Sud. Tutti in prima.

♠ 108763	♠ 4	♠ Q2
♥ KJ742	♥ A986	♥ Q53
♦ 72	♦ AQJ8	♦ 10965
♣ 3	♣ 9654	♣ KJ107
	♠ AKJ95	
	♥ 10	
	♦ K43	
	♣ AQ82	

OVEST	NORD	EST	SUD
-	-	-	1♠
passo	2♦	passo	3♣
passo	3♥	passo	4♦
passo	6♣	passo	passo

Contratto: 6♣
Attacco: ♥2

Questa mano è stata giocata in un campionato australiano. L'aver licitato tre colori in Sud, suggerisce il singolo a cuori e questa notizia ha fatto lievitare le aspirazioni di Nord, a dispetto del suo misero appoggio in atout. Sembrerebbe uno slam fuori misura ma, a carte viste, la difesa deve operare al meglio per battere. La prima mossa è quella di attaccare cuori in quanto un diverso attacco comporterebbe la possibilità di realizzare l'impegno. Preso con l'Asso di cuori il dichiarante ha giocato fiori dal morto. Questo è il momento tipico della mano. Est deve impegnare uno dei suoi onori se vuole causare il down, ma pensando che il giocatore avrebbe giocato la Dama per l'impasse, ha risposto con il 7. Ma Sud, che oltre al Re piazzato vuole riservarsi la seconda chance di F107 in Est, ha superato il 7 di Est con l'8 della mano, rimanendo abbastanza stupito per la presa in economia. Ora Asso di picche e picche taglio, per la caduta della Dama di Est, fiori per la Dama e picche taglio. Est ha diritto solo ed esclusivamente ad una presa d'atout.





-lesta

Un concerto a quattro mani. Seguite il ragionamento del dichiarante.

Dichiarante Sud. E/O in zona.

♠ J984	♠ 632	♠ 1075
♥ -	♥ 76543	♥ K1098
♦ 43	♦ AJ5	♦ Q1096
♣ 10987642	♣ AK	♣ 53

N
O S
E

♠ AKQ	♠ AKQJ9
♥ AQJ2	♥ AK97
♦ K872	♦ 4
♣ QJ	

Contratto: 6 ♥
Attacco: ♣10

OVEST	NORD	EST	SUD
-	-	-	2 SA
passo	3 ♣	passo	3 ♥
passo	4 SA	passo	5 ♠
passo	6 ♥	fine	

Con questa semplice licita la coppia N/S perviene al contratto di slam. Data l'estrema debolezza delle cuori Nord, piuttosto che passare per 3 ♦ trasferendo le cuori dal compagno, decide di interrogare con la Stayman per appurare un eventuale fit di 9 carte, incontro sicuramente più confortante nella possibilità di intraprendere ulteriori iniziative tese alla ricerca dello slam. Coronata la ricerca con successo, il prosieguo è una richiesta di carte chiave con risposta di due pezzi correati dalla Dama d'atout. Sceso il morto, poi, appare immediatamente la fastidiosa duplicazione a fiori, 10 punti in due prese, che non permette di promuovere a pieni voti lo slam. Basterebbe spostare una delle cartine di quadri di Sud tra le fiori per avere tutt'altre possibilità di realizzazione. Catturato il 10 di fiori, la successiva mossa di cuori per la Dama viene accolta con sentimenti opposti.

L'impasse riesce, ma bisogna perdere una presa nel colore. Il dichiarante torna al morto a fiori e ripete il sorpasso a cuori. Il successo sembrerebbe dipendere dall'impasse a quadri, ma c'è una piccola possibilità di aumentare le chance. Dopo aver tirato anche l'Asso di cuori, Sud incassa le picche e gioca la quarta cuori mettendo in presa Est. Nella

fattispecie questa si rivela come mossa vincente in quanto Est, con solo quadri, deve uscire per forza nel colore nella forchetta del morto. D'altronde se Est avesse avuto un'uscita sicura in un colore nero, il dichiarante avrebbe tagliato con l'ultima atout e si sarebbe affidato alla riuscita dell'impasse a quadri. Una piccola cautela, perciò, che non toglie nulla alla chance semplice.

Dichiarante Sud. N/S in zona.

♠ J10943	♠ KQ7	♠ 52
♥ 865	♥ 10743	♥ 2
♦ 2	♦ Q1043	♦ J865
♣ 10763	♣ AJ	♣ KQ9852

N
O S
E

♠ A86	♠ AKQJ9
♥ AKQJ9	♥ AK97
♦ AK97	♦ 4
♣ 4	

OVEST	NORD	EST	SUD
-	-	-	2 ♣
passo	2 ♦	passo	2 ♥
passo	3 ♥	passo	4 ♥
passo	4 SA	passo	5 ♦
passo	7 ♥	fine	

Contratto: 7 ♥
Attacco: ♠J

Sul 2 ♣ forzante di Sud, Nord comincia immediatamente a pensare allo slam. Dopo il 2 ♦ d'attesa e il successivo incontro a cuori, poi, sulla chiusura a maniche del compagno, decide di riappare prendendo il comando della dichiarazione e, appurate le quattro carte chiave di fronte, scommette direttamente sul massimo traguardo. Abbastanza in fretta, visto che una licita di 5 ♠ sul 5 ♦ sarebbe stata richiesta della Dama d'atout e la risposta di 6 ♦ di Sud avrebbe proprio mostrato il possesso della Dama di cuori e del Re di quadri. Come si giocano 7 ♥? Tutto il problema risiede nel colore di quadri. Bisogna fare in modo di non aver sorprese nel caso di un eventuale Fante quarto. C'è solo da indovinare?

Vediamo se si possono ottenere informazioni supplementari. In presa col Re di picche, Sud elimina in tre colpi le cuori avversarie, incassa gli altri due onori a picche, tira l'Asso di quadri, gio-

ca fiori per l'Asso e fiori taglio. Ora il dichiarante sa che Ovest è partito con cinque picche, tre cuori e almeno due fiori: non c'è spazio per la quarta di quadri. Conseguentemente può scoprire le carte nel momento in cui prosegue con una piccola quadri verso la Dama, affermando che o il colore è diviso o vedrà la quarta in Est.

Dichiarante Est. Tutti in zona.

♠ 76	♠ 93	♠ 52
♥ 98	♥ A7	♥ KQJ10654
♦ Q1087	♦ AK95	♦ J62
♣ Q10952	♣ AK843	♣ 7

N
O S
E

♠ AKQJ1084	♠ AKQJ9
♥ 32	♥ AK95
♦ 43	♦ AK843
♣ J6	♣ 7

Contratto: 7 ♠
Attacco: ♥9

OVEST	NORD	EST	SUD
-	-	3 ♥	3 ♠
passo	4 SA	passo	5 ♠
passo	5 SA	passo	7 ♠
passo	passo	passo	

Dopo il 3 ♠ di Sud, il problema di Nord risiede nella consistenza del colore d'intervento. La richiesta di carte chiave soddisfa questa necessità con la risposta che mostra due carte chiave (Asso e Re di picche) correate dalla Dama d'atout. Il successivo 5SA è teso ad appurare la presenza di eventuali Re a lato, quello di cuori, nel caso, ed è comunque un invito al grande slam. Sud nell'idea di non aver mostrato appieno la potenzialità della sua mano, accetta l'invito dichiarando 7 ♠.

Se non ci fosse stato il barrage di Est, la chance normale sarebbe stata quella di giocare sulle fiori. In questo caso, invece, una lettura della distribuzione avversaria può far cambiare prospettiva. Catturato l'attacco cuori, il dichiarante prosegue con due giri d'atout, si cui gli avversari rispondono.

Le carte conosciute di Est, ora, sono nove e il più dell'80% dell'affrancoamento delle fiori si riduce. Est ha solo quattro carte nei minori e questa constatazione sposta la linea del dichiara-

rante in direzione di una compressione ai danni di Ovest tra fiori e quadri. Sud incassa i due Assi minori e poi prosegue con Re di quadri e quadri taglio trasferendo sulle spalle del solo Ovest il controllo a quadri. Sulla successiva sfilata delle atout, poi, Ovest è destinato a cedere le armi per la pressione insostenibile sui minori.

Dichiarante Nord. Tutti in zona.

♠ A6
♥ Q8
♦ AK862
♣ 10853

♠ 8732
♥ 963
♦ Q105
♣ 742

**NE
OS**

♥ 94
♠ AKJ105
♦ J7
♣ QJ96

♠ KQJ105
♥ 742
♦ 943
♣ AK

Contratto: 4 ♠

Attacco: ♥ 3 (Est prende e torna atout)

OVEST	NORD	EST	SUD
-	1 ♦	1 ♥	1 ♠
passo	2 ♣	passo	2 ♥
passo	2 ♠	passo	4 ♠
passo	passo	passo	

Le barzellette di Giorgio Rivara

Se esci a fare quattro passi, dopo comunque devi ridare le carte.

Ieri ho scoperto che differenza c'è tra un sorpasso semplice ed un doppio sorpasso: otto punti sulla patente e 200 euro.

Pare che a Waterloo Napoleone sia stato sconfitto per aver effettuato un attacco fuori turno.

Giocare contro canguri è veramente difficile a causa delle loro continue interferenze a salto

Le prime segnalazioni illecite risalgono all'antica Roma: celebre frase "In hoc signo vinces."

& C. (BSC)
Un'anziana signora si reca dal suo medico di fiducia: "Cara signora, che cosa fa per tenere in esercizio la mente?"

"Faccio frequentemente tornei di bridge".
"E che tipo di esercizio fisico fa?"

"Gioco sempre in Est-Ovest".



La mancanza di fermo a cuori ha dirittato N/S verso il contratto di 4 ♠ con il fit di sette carte. Est, in presa sull'attacco cuori del compagno, effettua il buon ritorno in atout con l'intenzione di non consentire il taglio di una cuori al morto. Sud, d'altra parte, non può nemmeno battere atout e cedere una

quadri in quanto la difesa sarebbe in condizione d'incassare anche la terza cuori. Il dichiarante per contrastare efficacemente il contro gioco di Est deve dare immediatamente un colpo in bianco a quadri, prima di togliere quella seconda atout del morto che fa da sentinella alle cuori avversarie.

Montepremi

1ª coppia viaggio Domina a Coral Ray
Sham El Sheikh™

2ª coppia €1.000

3ª coppia €700

4ª coppia €500

5ª coppia €400

6ª coppia €300

7ª coppia €200

8ª coppia €150

9ª coppia €100

10ª coppia €50

dalla 11ª alla 15ª coppia €120

dalla 16ª alla 20ª coppia €110

dalla 21ª alla 25ª coppia €100

dalla 26ª alla 30ª coppia €80

Numerosi premi speciali non cumulabili in oggetti...

* Suola base di 80 tavoli
www.giassinoalmondo.it/forvista.org

2 tornei nel 2010, uno a settimana

Costo d'iscrizione 35 € a persona

Direzione tecnica di Massimo Orzini
Arbitro responsabile Bernardo Biundo

Altre gli informazioni:
Strada - Locanda della posta
La Rocca - Borgo paese
030 3022 - 030 9996
Piazza - Strada 1100
Futuro - 1100

Info e prenotazioni: www.giassinoalmondo.it/forvista.org

Torneo Nazionale Città di Perugia

Bridge, storia e arte

18-19 settembre 2010

Rocca Paolina sabato ore 21,00 e domenica ore 14,00

15-19 settembre 2010
5 giorni di Bridge, turismo e cultura
Presso l'Hotel Giò con tornei tutti i pomeriggi alle 16,45 e le sere alle 21,30
Mezza pensione a partire da 390€ a persona incluso il torneo di Perugia!

All'interno della Rocca opere fotografiche di Richard George Taylor

Info e prenotazioni: umberto.gianfelici@tribero.it 3207252113 www.giassinoalmondo.it/forvista.org



-lesta

Un concerto a quattro mani. Seguite il ragionamento del dichiarante.

Dichiarante Ovest. Tutti in zona.

♠ K10985	♠ 732	♠ J6
♥ 84	♥ K632	♥ 95
♦ A107	♦ 86	♦ QJ942
♣ QJ4	♣ AK75	♣ 10863
	♠ AQ4	
	♥ AQJ107	
	♦ K53	
	♣ 92	

Contratto: 4♥
Attacco: ♣Q

OVEST	NORD	EST	SUD
passo	passo	passo	1♥
1♠	2♠	passo	4♥
passo	passo	passo	

Considerando che un eventuale 3♥ di Nord avrebbe assunto il valore di mano debole in sbarramento, la scelta della surlicita del colore avversario con 2♠ mostra l'appoggio a cuori in una mano da limite in su. Forte di questa informazione Sud, saltando direttamente a manche, denota una mano non minima, con la quale avrebbe solamente corretto a 3♥.

Dopo l'attacco fiori il dichiarante conta nove prese, considerando il taglio della terza quadri al morto. La decima, in assenza di indicazioni, potrebbe provenire dall'impassa a picche o dall'expasse a quadri, ma l'interferenza in zona di Ovest riduce le possibilità di questa linea in quanto la probabilità di trovare a sinistra i due pezzi chiave (Re di picche e Asso di quadri) aumenta. In tal caso Sud si prepara ad allestire un finale di gioco su Ovest.

Come prima cosa vanno eliminate le fiori. In presa con l'Asso nel colore, il dichiarante incassa anche il Re e taglia alto una fiori in mano. Dopo due colpi a cuori finendo al morto, poi, si gioca la quarta fiori. Se Est non risponde, la mano è finita semplicemente limitandosi a scartare la piccola picche di mano.

Ovest, costretto ad entrare, dovrà regalare la decima presa aprendo il gioco a picche o a quadri. Nella fattispecie, in-

vece, con la quarta fiori in Est, Sud dovrà tagliare e, considerando molto probabile il Re di picche in Ovest almeno quinto, proseguire con Asso e Dama di picche. Ovest, in presa, può incassare un'altra picche, ma poi dovrà giocare quadri o taglio e scarto. In ogni caso, dieci prese.

Dichiarante Sud. E/O in zona.

♠ 6	♠ 874
♥ AQJ2	♥ K1085
♦ KQ1074	♦ 65
♣ A74	♣ 8652
♠ AQ1092	♠ KJ53
♥ 9764	♥ 3
♦ 3	♦ AJ982
♣ QJ9	♣ K103

Contratto: 6♦
Attacco: ♣Q

OVEST	NORD	EST	SUD
-	-	-	1♦
1♠	2♠	passo	2SA
passo	4SA	passo	5♦
passo	6♦	fine	

Anche in questo caso la surlicita a 2♠ di Nord promette il fit a quadri con una mano da limite in su. Sul 2SA del compagno, poi, con una semplice richiesta d'Assi Nord dichiara lo slam a quadri quantomeno nella certezza di avere carte per giocarlo. Atteso che le perdenti a picche, per esempio, possono essere tagliate al morto, il problema della mano è quello di eliminare la perdente a fiori.

Considerando che, dato l'intervento, gli onori a picche sono sopra la forchetta di Sud, si potrebbe tentare di ottenere uno scarto dalle cuori, ma questo presuppone l'obbligo d'indovinare la posizione del Re in quanto oltre al semplice impassu su Ovest c'è la possibilità dell'impassa al taglio su Est. Esaminando più a fondo la linea da affrontare, però, ci si rende conto che non ci dovrebbe essere bisogno d'indovinare.

Considerando che l'attacco di Ovest denota il possesso del Fante di fiori, infatti, al dichiarante, una volta eliminate le atout avversarie, basterà incassare l'Asso di cuori e giocare picche per

il Fante. Ovest, in presa con la Dama, sarà costretto a regalare il contratto con qualsiasi ritorno.

Dichiarante Sud. E/O in zona.

♠ KQ5	♠ 64
♥ A6	♥ KQ1072
♦ KQJ4	♦ 9753
♣ K1072	♣ 86
♠ J10972	♠ A83
♥ 5	♥ J9843
♦ 862	♦ A10
♣ J943	♣ AQ5

Contratto: 6SA
Attacco: ♠J

OVEST	NORD	EST	SUD
-	-	-	1SA
passo	6SA	fine	

Licita breve ma, nel caso, efficace. Sud, pur possedendo la quinta di cuori, preferisce l'apertura di 1SA per la debole consistenza nel colore e la conseguente difficoltà di rilicitu. Sull'attacco Fante di picche il dichiarante conta 11 prese con tre picche, una cuori, quattro quadri e tre fiori.

Prima di lanciarsi sulle fiori per ottenere la dodicesima presa, si può provare ad ottenere qualche informazione che, a volte, potrebbe risultare sostanziale. Dopo aver catturato l'attacco con il Re di picche, Sud procede con la piccola cuori del morto. È una perdente in ogni caso, prima o poi si pagherà. Tale mossa, però può servire a contare la mano e/o ad imbastire un finale. Est entra e torna picche.

Un terzo giro nel colore, poi, svela la quinta in Ovest mentre l'Asso di cuori mette a nudo la quinta in Est e il singolo in Ovest. Ultimo approfondimento, quattro colpi a quadri verificando tre carte in Ovest e la quarta in Est. È il momento di ricostruire: Ovest ha la quinta di picche, il singolo a cuori, la terza di quadri e la quarta di fiori (5-1-3-4). Dopo Asso e Dama di fiori, non c'è più niente da indovinare, realizzando la dodicesima presa con il sicuro impassu nel colore.

È chiaro che se Ovest avesse mostrato la quarta di quadri, le fiori sarebbero

state 3/3. E se, strada facendo, si fosse palesata una 2-5-2-4 in **Est**? In tal caso sarebbe stato compresso tra cuori e fiori sulla sfilata degli altri due colori.

Dichiarante Sud. E/O in zona.

♠ 8532	♠ J94	♠ 6
♥ J86	♥ 943	♥ Q10752
♦ Q10	♦ A652	♦ KJ983
♣ KQ97	♣ A53	♣ 106

O N E
S

♥ AKQ107
♥ AK
♦ 74
♣ J842

Contratto: 4♠
Attacco: atout

OVEST	NORD	EST	SUD
-	-	-	1 ♠
passo	2 ♠	passo	3 ♣
passo	4 ♠	fine	

Una semplice licita che passa per il 3♣ di lunga di Sud, che chiede coperture nel colore, porta N/S alla manche a picche. Sulla scorta di questa informazione, però, Ovest attacca atout

VITA DI CIRCOLO

by Giorgio Levi




«Tutto è aumentato!
Ai miei tempi si apriva con due punti
e mezzo, oggi ce
ne vogliono dodici».

«Pronto... parlo con l'Assicurazione del
Bridgista? Sono la signora Schiappetti,
vorrei sapere se la mia polizza copre anche
lo slam surcontrato».

Istruttore: Michele Leone

per proteggere il suo potenziale a fiori, nel caso di tagli al morto.

Ci sono nove prese di testa e senza l'attacco picche il gioco sarebbe stato semplice e diretto con l'incasso delle tre teste nei rossi prima di giocare Asso di fiori e fiori, manovra che, in ogni caso, avrebbe permesso il taglio della quarta fiori al morto. Ma Ovest con il suo attacco costringe Sud a rivedere il piano. Non potendo più tagliare la fiori al morto, Sud, in mano con un pezzo d'atout, procede incassando Asso e Re di

cuori, trasferendosi al morto con l'Asso di quadri e tagliando alto la terza cuori in mano. Ora intavola la quadri perdente per Ovest che prende e torna atout.

Il dichiarante vince con il 9 del morto, taglia una quadri, torna al morto con l'Asso di fiori e taglia l'ultima quadri. Contiamo: cinque prese a picche, quattro di testa negli altri colori e c'è ancora da realizzare il fante di picche del morto, la decima presa. Un morto rovesciato.

S. M. LIGURE - PORTOFINO

GRAN CAPODANNO di BURRACO

26 DICEMBRE 2010 – 6 GENNAIO 2011

Organizzazione Vanni Ugo e Cristina (Qualità e Cortesia) 392-01.70.675



HOTEL JOLANDA ***S

4 notti (5 giorni) euro 380,00	8 notti (9 giorni) euro 625,00
5 notti (6 giorni) euro 450,00	9 notti (10 giorni) euro 675,00
6 notti (7 giorni) euro 515,00	10 notti (11 giorni) euro 730,00
7 notti (8 giorni) euro 575,00	11 notti (12 giorni) euro 785,00

TARIFE COMPRENSIVE DELLA SERATA DI FINEANNO

PROGRAMMA DI FINE ANNO

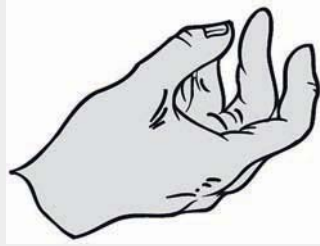
Ore 15,30 1° Tappa Maratona, 19,45 speciale cena, ore 21,15 2° Tappa Maratona a seguire brindisi di Fine Anno accompagnati da spumante, panettone, Torrone e specialità Toscane. Ore 0,30 3° e ultima Tappa della Maratona. Per gli amanti della notte a seguire Torneo Bay-Night - Primo dell' anno Speciale Tombola del Burrachista. Colazione a buffet, cena con servizio al tavolo. Supplemento pranzo a persona € 22 al giorno. Supplemento camera singola euro 15 al giorno. Tutti i giorni **Tornei di Burraco validi per i Punti Federali**: Pomeridiano ore 16,00, Serale ore 21,30 Classifica Finale Individuale anche per i giocatori esterni. Divieto di fumo durante i Tornei

Ore 19,00 Cocktail di Benvenuto

PRENOTAZIONI: Entro il 30-11-2010 con caparra di € 200 a persona o carta di credito all' Hotel Jolanda tel. 0185- 28.75.12

L'HOTEL JOLANDA ottimo tre stelle di categoria superiore è situato nel centro di S. M. Ligure ad un passo dalle raffinate boutique e a soli 100 metri dal lungomare. Camere arredate con raffinata eleganza e dotate di ogni confort. Potete usufruire della palestra, Bagno Turco, Sauna e della nuova Sala Relax.

Visita il Sito: www.vanniugo.org



-lesta

Un concerto a quattro mani. Seguite il ragionamento del dichiarante.

Dichiarante Sud. E/O in zona.

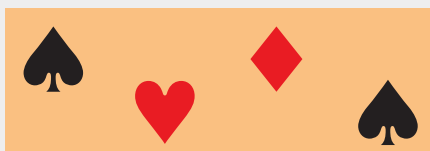
♠ 752	♠ Q10	♠ A63
♥ Q106	♥ AK32	♥ 9875
♦ 62	♦ QJ10973	♦ AK
♣ 109863	♣ A	♣ J542
	♠ KJ984	
	♥ J4	
	♦ 854	
	♣ KQ7	

Contratto: 3SA
Attacco: ♣10

OVEST	NORD	EST	SUD
-	-	-	passo
passo	1 ♦	passo	1 ♠
passo	2 ♥	passo	3 SA
passo	passo	passo	

Ovest attacca nel colore non licitato, fiori, con il 10. Avrebbe battuto attaccando picche, filato da Est. È una mano che richiede un minimo di attenzione. Il dichiarante, in presa con l'Asso di fiori secco al morto, anticipa quadri per Est che torna cuori. In presa con un pezzo del morto, ora, se Sud decidesse di rigiocare quadri il contratto sarebbe destinato a cadere in quanto Est tornerrebbe ancora cuori aprendo la quinta levée per la difesa. È il momento di muovere una carta di picche dal morto, superandola in mano se Est fila (se dovesse prendere, Sud realizzerebbe quattro picche, tre fiori e due cuori). In presa con un onore a picche della mano, perciò, Sud incassa un pezzo a fiori e gioca quadri. Così facendo incasserà una picche, due fiori, due cuori e quattro quadri.

Dichiarante Sud - E/O in zona



♠ 1072	♠ 9	♠ 64
♥ Q105	♥ K8632	♥ J974
♦ KQJ9	♦ A5	♦ 10864
♣ Q94	♣ 108752	♣ J63
	♠ AKQJ853	
	♥ A	
	♦ 732	
	♣ AK	

Contratto: 6 ♠
Attacco: ♦K

OVEST	NORD	EST	SUD
-	-	-	2 ♣
passo	2 ♥	passo	3 ♠
passo	4 ♦	passo	4 ♥
passo	4 ♠	passo	5 ♣
passo	5 ♥	passo	6 ♠
passo	passo	passo	

Dopo aver aperto di 2 ♣ forzante Sud, con il salto picche, ha fissato il colore trasmettendo al compagno l'informazione di non aver bisogno di appoggio. Su questa base Nord ha cominciato a mostrare i controlli con l'immediata cue bid a quadri e la ritardata a cuori sulla riapertura.

Sull'attacco Re di quadri, l'unico che potrebbe procurare qualche problema, il gioco è semplice. Basta filare e la difesa resterà senza risorse. L'insistenza nel colore permetterebbe il taglio della terza quadri al morto, mentre il ritorno atout lascerebbe al morto l'ingresso utile ad incassare l'Asso di cuori per lo scarto della quadri.

Dichiarante Sud - Tutti in zona.

♠ -	♠ KJ6	♠ 8752
♥ KQJ109743	♥ A85	♥ -
♦ 93	♦ AK76	♦ Q854
♣ K64	♣ 953	♣ J10872
	♠ AQ10943	
	♥ 62	
	♦ J102	
	♣ AQ	

Contratto: 4 ♠. Attacco: ♥K

OVEST	NORD	EST	SUD
-	-	-	1 ♠
4 ♥	4 ♠	passo	passo
passo			

In questa mano è di fondamentale importanza farsi guidare dalla licita e considerare i pericoli nascosti che potrebbero manifestarsi nel caso di carte mal posizionate. La prima carta è già quella che decide il destino della mano. Se sull'attacco di Re di cuori, infatti, il dichiarante dovesse passare l'Asso del morto, il contratto non avrebbe più speranza, stante l'attuale disposizione degli onori nei minori. Ovest taglierebbe e, tornando fiori, aprirebbe la quarta presa per la difesa. Un taglio, una fiori, una cuori e una quadri. Un down. La contromisura vincente è rappresentata dallo stare bassi sull'attacco. Est non può tagliare su niente e deve scartare. Sul ritorno cuori, stessa storia, ancora bassi. Ora, anche se al terzo giro verrà tagliato l'Asso di cuori, basta surtagliare, battere le atout e far girare il Fante di quadri. La Dama di fiori sarà scartata sul quarto giro di quadri. In totale Sud avrà ceduto due cuori e una quadri.

Dichiarante Ovest - Tutti in zona.

♠ 8	♠ 32	♠ J965
♥ QJ1084	♥ 732	♥ 95
♦ AQJ109	♦ K853	♦ 742
♣ Q10	♣ 7652	♣ J984
	♠ AKQ1074	
	♥ AK6	
	♦ 6	
	♣ AK3	

Contratto: 4 ♠. Attacco: ♥Q

Asso di cuori, Asso Re di picche e quadri per l'Asso di Ovest che torna Fante di cuori. Re di cuori, Asso Re di fiori e fiori per Est che torna nel colore. Taglio di mano, Dama di picche e picche per Est che è costretto a giocare quadri per lo scarto della cuori di mano.

Testi estratti da sito FIGB - Realizzata da: www.scuolabridgemultimediale.it - Istruttore: Michele Leone

